

Dalvíkurlína 2 – 66kV jarðstrengur á milli Akureyrar og Dalvíkur, Akureyrarbær, Dalvíkurbyggð og Hörgársveit

Ákvörðun um matsskyldu

1 Inngangur

Þann 30. júní 2022 barst Skipulagsstofnun tilkynning frá Landsneti um lagningu 66 kV jarðstrengs á milli Akureyrar og Dalvíkur skv. 19. gr. laga um umhverfismat framkvæmda og áætlana, sbr. lið 10.16 í 1. viðauka laganna.

Skipulagsstofnun leitaði umsagna Hörgársveitar, Akureyrarbæjar, Dalvíkurbyggðar, Fiskistofu, Hafrannsóknastofnunar, Heilbrigðiseftirlits Norðurlands eystra, Minjastofnunar Íslands, Náttúrufræðistofnunar Íslands, Orkustofnunar og Vegagerðarinnar.

2 Gögn lögð fram

Tilkynning til Skipulagsstofnunar: Dalvíkurlína 2 – 66 kV jarðstrengur á milli Akureyrar og Dalvíkur. Tilkynning til ákvörðunar um matsskyldu- og umhverfismatskýrsla. Landsnet – Verkís. Júlí 2022.

Umsagnir um tilkynninguna bárust frá Hörgársveit 29. ágúst 2022, Akureyrarbæ 11. ágúst 2022, Dalvíkurbyggð 8. ágúst 2022, Fiskistofu 12. september 2022, Hafrannsóknastofnun 24. ágúst 2022, Heilbrigðiseftirliti Norðurlands eystra 31. ágúst 2022, Minjastofnun Íslands 22. ágúst 2022, Náttúrufræðistofnun Íslands 24. ágúst 2022, Umhverfisstofnun 5. september 2022 og Vegagerðinni 15. september 2022.

Frekari upplýsingar bárust frá framkvæmdaraðila 14. og 19. október 2022 og 22. nóvember 2022.

3 Fyrirhuguð framkvæmd

Fyrirhuguð framkvæmd felst í lagningu 66 kV jarðstrengs milli tengivirkjanna á Rangárvöllum á Akureyri og við Dalvík. Jarðstrengurinn verður um það bil 41 km langur og nær framkvæmdasvæðið yfir þrjú sveitarfélög, Akureyrarbæ, Hörgársveit og Dalvíkurbyggð. Á milli þessara tengivirkja liggur nú Dalvíkurlína 1, en hún er 66 kV loftlína á vegum Landsnets og mun hún standa áfram þar sem tvöföld tenging Dalvíkur við meginflutningskerfið tryggir örugga orkuafhendingu. Meginmarkmið með Dalvíkurlínu 2 er að viðhalda afhendingaröryggi á Dalvík og tryggja að flutningskerfið standi ekki í vegi fyrir atvinnuuppbyggingu á svæðinu.

Aðalvalkostur Landsnets

Aðalvalkosturinn gerir ráð fyrir því að á meginþorra leiðarinnar verði strengurinn lagður með vegum. Gert er ráð fyrir því að strengurinn liggja frá tengivirki á Rangárvöllum meðfram slóða nærri núverandi loftlínu Landsnets að Hrappsstaðaá. Þar mun strengurinn þvera ræktarland á um 600 m kafla að Hlíðarvegi. Strengurinn mun fylgja Hlíðarvegi að landamörkum Hraukbæjarkots og Dvergasteins. Landamörkunum verður fylgt til austurs að Hringveginum, Þjóðvegi 1. Strengurinn mun liggja vestan Þjóðvegar 1 í Kræklingahlíð og vestur fyrir gatnamót Þjóðvegar 1 og Ólafsfjarðarvegar. Þar mun hann tengjast Ólafsfjarðarvegi og liggja með honum til norðurs að



bænum Syðri-Haga. Þar mun strengurinn þvera veginn og liggja austan hans og norðan að tengivirkinu við Dalvík.

Umfjöllun um aðra valkosti fyrir einstaka kafla lagnaleiðarinnar má finna í greinargerð framkvæmdaraðila en gerð er grein fyrir fjórum valkostum (1A, 1B, 1C og 1D) strengleiðarinnar á þremur stöðum á lagnaleiðinni, við Hlíðarveg, við Hörgá og tveimur valkostum frá Hámundastaðahálsi að tengivirki í Dalvík. Gengið er út frá því að aðalvalkostur verði fyrir valinu.

Strengur

Jarðstrengurinn verður grafinn niður í um 1 m djúpan skurð með um 0,8 m botnbreidd. og verður strengurinn lagður í sérstakan varmaleiðandi strengjasand. Jarðstrengurinn er samsettur úr þremur aðskildum einleiðarastrengjum sem lagðir eru í þríhyrningsuppröðun. Einleiðararnir sem mynda strenginn verða gerðir fyrir 66 kV rekstrarspennu og hannaðir fyrir u.þ.b. 50 MVA flutningsgetu. Ídráttarrör fyrir ljósleiðara verður einnig lagt meðfram strengnum.

Slóðagerð og þveranir

Lágmarka á slóðagerð með því að nýta fyrirbyggjandi slóða og vegi. Strengurinn mun að stærstum hluta liggja í eða utan í vegum nema mögulega á einstaka styttri köflum. Í túnum og þurru grónu landi er ekki reiknað með slóðagerð ef hægt er að komast hjá því. Umfang getur verið háð tíðafari því leggja þurfi slóða þegar land er blautt. Reiknað er með því að nota dúk undir slóða á viðkvæmum svæðum og verður hann fjarlægður að lokinni lagningu strengsins.

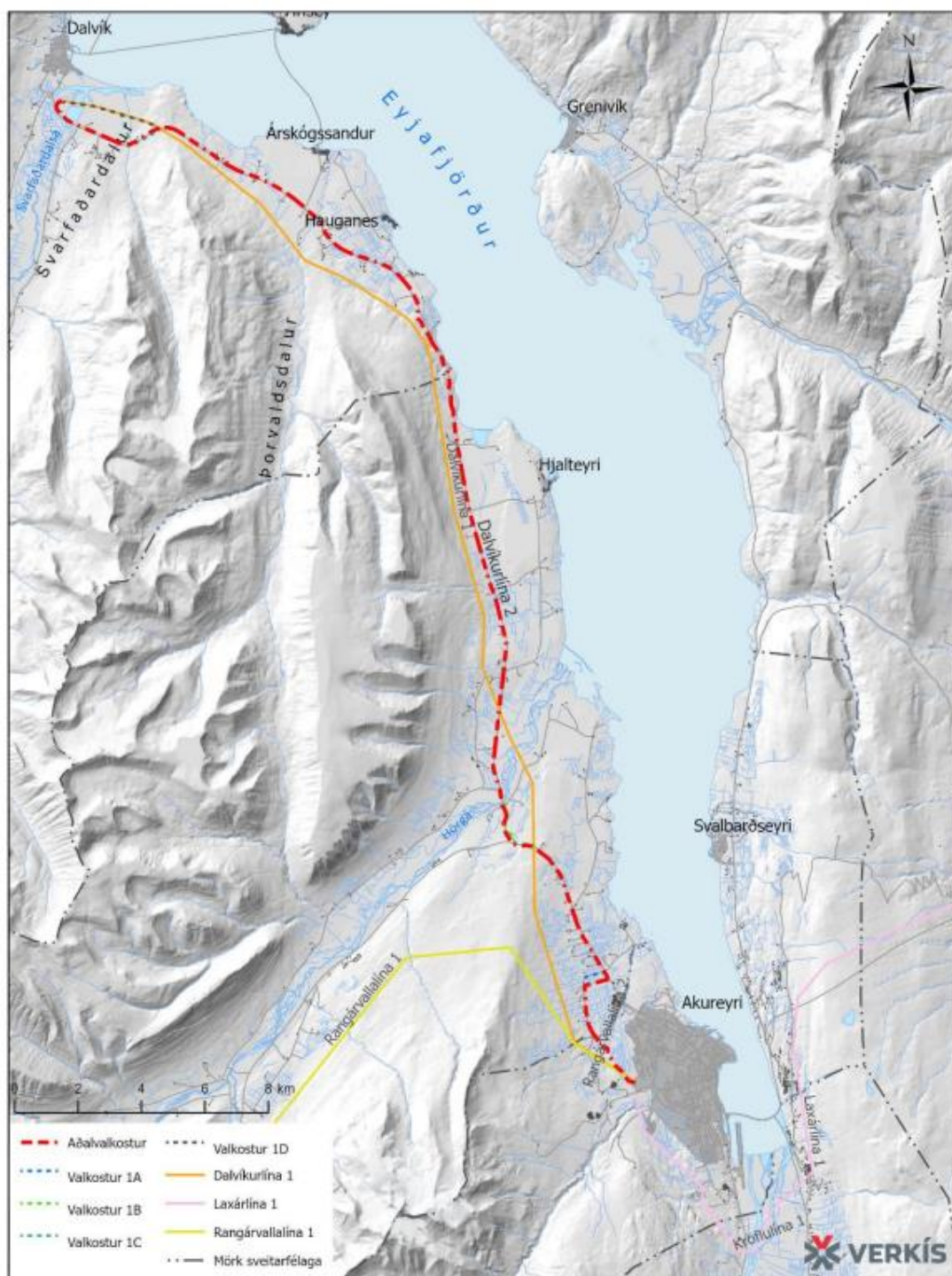
Strengurinn kemur til með að þvera vegi, lagnir og aðra strengi, skurði, ræsi, ár og girðingar. Árnar verða þveraðar með því að grafa þrjú ídráttarrör undir ána, fergja þau og skorða undir árbotninum. Raska á landi við árnar sem minnst og ganga frá í lokin þannig að verksummerki hverfi að mestu.

Helgunarsvæði jarðstrengsins

Helgunarsvæði jarðstrengja er tvískipt. Öryggissvæði næst strengnum til beggja átta og hinsvegar athafnasvæði utan öryggissvæðis. Á öryggissvæði er byggingarbann og óheimilt að planta gróðri. Á athafnasvæði er óheimilt að planta trjágróðri með djúpar rætur þar sem það getur valdið skaða á strengnum. Helgunarsvæði 66 kV jarðstrengja er 7 metrar.

Efnisþörf og frágangur framkvæmda

Áætluð efnisþörf vegna framkvæmdarinnar er 20.500 m³ og verður efni til slóðagerðar sótt í opnar námur, í grennd við framkvæmdasvæðið. Gengið verður frá öllu yfirborði lands sem hefur verið raskað þannig að það falli vel að umhverfi. Þar sem gróðurþekjan verður fjarlægð verður reynt að ná samhangandi gróðurlagi sem nota má aftur til frágangs að verki loknu. Þar sem ekki verður hægt að endurnýta gróðurinn verður leitast við að græða sár með tegundum sem samræmast gróðri sem fyrir er á svæðinu.



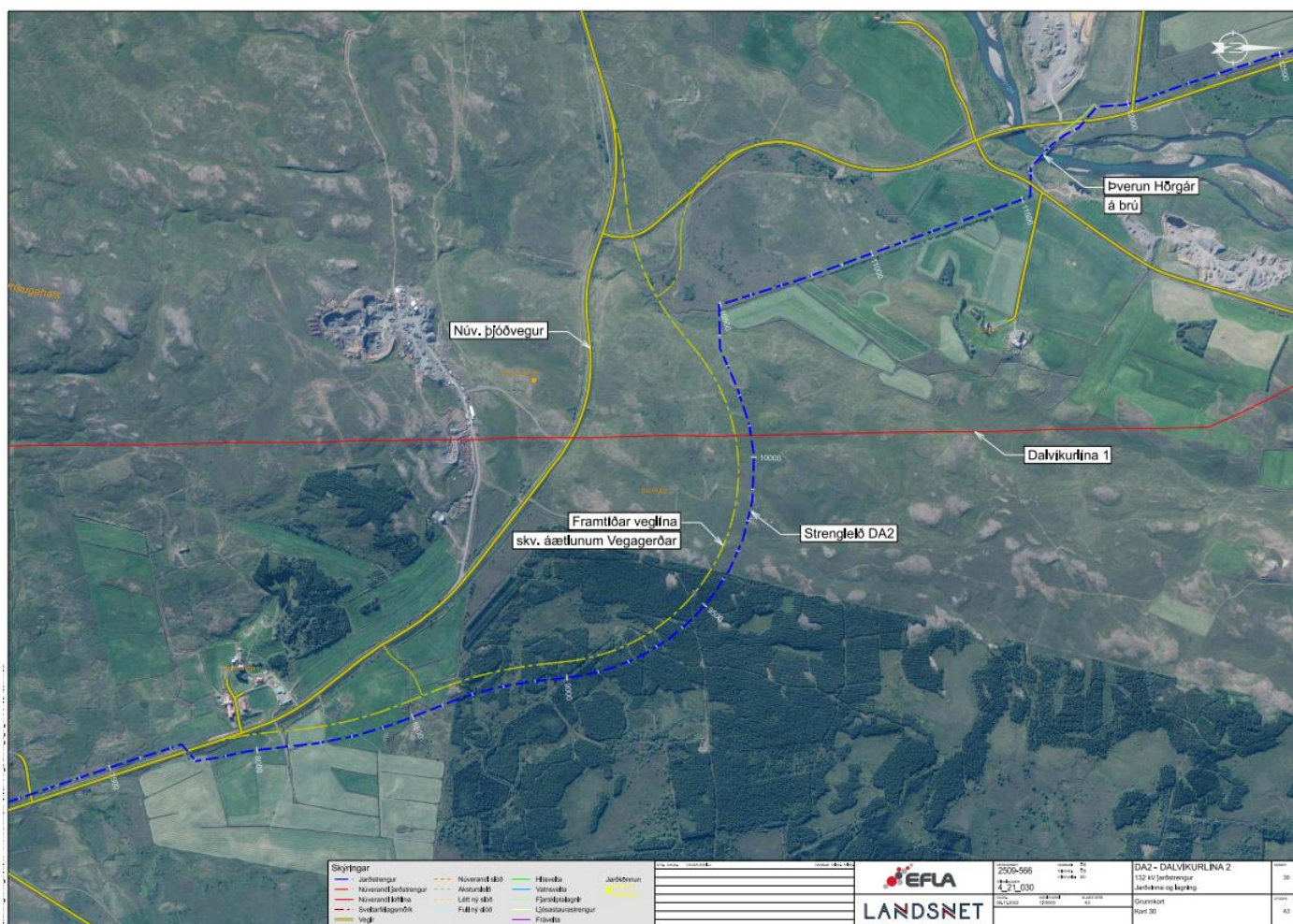
Mynd 1 Lega fyrirhugaðs jarðstrengs. Dalvíkurlína 2 (rauð brotalína). Appelsínugul lína sýnir núverandi loftlínu, Dalvíkurlínu 1.

Breyting á legu strengleiðar Þann 21. nóvember 2022, eftir að umsagnarfresti lauk í málinu, tilkynnti Landsnet breytingu á aðalvalkosti strengleiðar Dalvíkurlínu 1 í nágrenni við gatnamót Hringvegjar og Ólafsfjarðarvegjar, til Skipulagsstofnunar. Þessi breyting tengist fyrirhugaðri breytingu Vegagerðarinnar á veglínu Hringvegjar, Þjóðvegi 1, sunnan við vegmótin við Ólafsfjarðarveg. Þar er gert ráð fyrir því að vegurinn liggji neðar í Moldhaugahálsi en núverandi veglína. Gert er ráð fyrir að aðalvalkostur strengleiðar liggji samhliða og austan framtíðarlegu vegar



Þ.e. austar en upphaflega var gert ráð fyrir í aðalvalkosti. Rétt áður en komið er að fyrirhuguðum vegamótum við Ólafsfjarðarveg beygir strengleiðin frá veglínunni til norðurs og þverar Hörgá á gömlu brúnni. Þaðan liggur strengleiðin að og vestur fyrir Ólafsfjarðarveg.

Breytt strengleið kemur til með að fara um tún í landi Moldhauga og þaðan inn í skógrækt, svokallaðan Hálsaskóg, á um 1 km löngum kafla og þaðan um óræktað land á um 800 m löngum kafla. Breytt strengleið í landi Moldhaugaháls kemur til með að fara yfir núverandi tún meðfram veglínunni á um 700 m löngum kafla á móts við bæinn og svo í jaðri túna á móts við Tréstaði þar sem strengleiðin liggur að Hörgá, sunnan megin frá.



4 Umhverfisáhrif

Hér er fjallað um umhverfisáhrif framkvæmdarinnar eins og þeim er lýst í framlögðum gögnum Landsnets og umsögnum umsagnaraðila.

Gróður og vistgerðir

Í greinargerð Landsnets kemur fram að fyrirhugaður jarðstrengur muni liggja að mestu leyti á áður röskuðu landi meðfram vegum. Á svæðum þar sem ekki er fyrir vegstæði muni strengurinn liggja um graslendi, ræktarland og á stuttum kafla yfir votlendi.

Í umsögn Akureyrarbæjar er bent á að umfjöllun vanti um hugsanleg áhrif framkvæmdarinnar á skógræktarsvæði, þ.m.t. áhrif helgunarsvæðis jarðstrengs á skógrækt.



Í svari Landsnets kemur fram að óheimilt sé að planta gróðri á 3 m öryggissvæði ofan á skurðsvæði strengsins. Á 2 m breiðu athafnasvæði beggja vegna sé gróðursetning háð leyfi Landsnets.

Við breytingar á strengleiðinni mun Dalvíkurlína liggja á stuttum kafla yfir Hálsaskóg og hefur eigandi hans samþykkt að veglínán og strengur ásamt hjóla- og göngustíg verði lögð í gegnum skóginn. Strenglöggnin sjálf hafi áhrif á um 0,7 ha svæði þar sem takmarkanir verði á skógrækt.

Fuglar

Í greinargerð Landsnets kemur fram að fyrirhugaður jarðstrengur komi til með að liggja um Friðland Svarfdæla þar sem verpa meðal annars tegundir sem skráðar séu í hættu og í yfirvofandi hættu á valista Náttúrufræðistofnunar Íslands. Innan friðlandsins verpa um eða yfir 30 fuglategundir auk þess sem votlendið sé viðkomustaður margra tegunda á leið sinni á aðrar varpslóðir. Gert sé ráð fyrir að framkvæmdir verði ekki á varptíma fugla. Aðalvalkosturinn geri ráð fyrir að strengurinn liggji með vegstæðum og slóðum á þessu svæði. Framkvæmdin muni því hafa óveruleg áhrif á fuglalíf.

Vatnafar og lífríki

Í greinargerð Landsnets kemur fram að Dalvíkurlína 2 muni þvera nokkur lífrík straumvötn. Þar megi aðallega finna bleikju, sjóbleikju og urriða og eru stærstu árnar Hörgá og Þorvaldsdalsá vinsælar til veiða. Áhrif framkvæmdarinnar á vatnafar og lífríki í vatni munu aðallega vera bundin við framkvæmdartíma, lítil eða nánast engin áhrif verði á rekstartíma.

Hafrannsóknastofnun bendir á í umsögn sinni að framkvæmdaraðili hyggist þvera ár með því að grafa þrjú ídráttarrör á um 60 cm dýpi undir árbotninn. Við þær framkvæmdir þurfi væntanlega að gera fyrirstöðustíflur og/eða framhjáhlaup í árfarvegum á meðan á framkvæmdum í vatnsfarveginum stendur. Slíkar þveranir hafi í för með sér mun meira rask og hættu á neikvæðum áhrifum á lífríki heldur en þegar ídráttarrör er plægt í árbotninn. Hafrannsóknastofnun telur að skýra þurfi betur hvernig standa eigi að þverunum vatnsfalla á lagnaleiðinni.

Umhverfisstofnun segir í umsögn sinni að forðast ætti að gera púða yfir strenginn við ána en við Búrfell II taldi Umhverfisstofnun slík vinnubrögð slæm og féll Landsvirkjun frá slíku verklagi.

Í svari Landsnets kemur fram að almennt sé þessi aðferð notuð í vatnsmiklum ám. Ídráttarrörin séu grafin og fergð með sandpokum eða steiptum sökkum til varnar því að rörin fljóti upp. Of mikil hætta sé talin á því að rörin fari á hreyfingu í ánum ef þau eru plægð. Skurðinum sé síðan lokað og annar skurður grafinn fyrir sjálfan strenginn sem sé dreginn í ídráttarrörin. Með þessu móti sé komið í veg fyrir að langir skurðir séu opnir út í vatnsföllin og að mikið vatn og laus jarðlög renni þangað út í. Landsnet muni taka mið af því að árfarvegurinn verði ekki þurrkaður upp til þess að takmarka áhrif á lífríki. Í útboðshönnun verði unnin nánari útfærsla á hverri árþverun.

Fram kemur að Landsnet muni ekki þvera Svarfaðardalsá og breytt strengleið við vegamót Þjóveggar 1 og Ólafsfjarðarveggar geri ráð fyrir að strengurinn verði hengdur undir gömlu brúna yfir Hörgá.

Náttúruvernd

Í greinargerð Landsnets kemur fram að fyrirhugaður jarðstrengur komi til með að liggja meðal annars um Hörgá rúmlega 4 km ofan við Hörgárósa sem séu á náttúruminjaskrá. Jarðstrengurinn komi einnig til með að liggja um Friðland Svarfdæla við Dalvík, en friðlandið sé um 8 km² votlendissvæði beggja vegna Svarfaðardalsár. Aðalvalkostur geri ráð fyrir að strengurinn liggji meðfram vegum og slóðum að tengivirki Landsnets innan friðlandsins. Landsnet telji að framkvæmdin eigi ekki að hafa áhrif á svæðið á náttúruminjaskrá eða hafa neikvæð áhrif á lykilvistkerfi eða svæði sem njóti verndar skv. náttúruverndarlögum innan friðlandsins

Í umsögn Akureyrarbæjar kemur fram að skýrslan gefi nokkuð gott yfirlit yfir fyrirhugaðar mótvægisáðgerðir en skortir þó umfjöllun um námur, mengunarvarnir og flutning jarðefna á framkvæmdasvæðið.



Í svari Landsnets kemur fram að efni til slóðagerðar komi úr námum sem séu í rekstri í grennd við framkvæmdasvæðið og hafi tilskilin leyfi. Verktakar muni sjá um að útvega allt efni. Að svo stöddu sé ekki frekar hægt að gera grein fyrir efnistökusvæðum og flutningi efnis. Ítarlegri umfjöllun um þá þætti auk mengunarvarna verði lögð fram á síðari stigum undirbúnings, þ.e. í framkvæmdaleyfisumsókn.

Í fyrirspurn Skipulagsstofnunar til Landsnets er því velt upp hvornig fyrirhugað sé að standa að framkvæmdum meðfram vegi við Hrísatjörn sem er náttúruvörubærir sem nýtur verndar skv. 61. gr. náttúruverndarlaga og er innan Friðlands í Svarfaðardal.

Landsnet segir í svörum sínum að gert verði ráð fyrir að strengurinn muni liggja við Hrísatjörn í veghelgunarsvæði þar sem Dalvíkurbyggð fyrirhugar að leggja göngu/-hjólastíg. Nákvæm hönnun verði útfærð í samráði við Vegagerðina og Dalvíkurbyggð og skilyrði sett um framkvæmd og frágang í framkvæmdarleyfi.

Fornminjar

Í greinargerð Landsnets kemur fram að á fyrirhugaðri strengleið sé að finna friðlýstar fornminjar á jörðinni Hálsi norðan við Stóru-Hámundarstaði í Dalvíkurbyggð, en um þær gildir 100 metra friðhelgi. Minjaskráning á framkvæmdasvæðinu sé hinsvegar ekki tæmandi, sú skráning sem til er sé ekki í samræmi við nýjustu kröfur um fornleifaskráningu og teljist ekki fullnægjandi. Endurskoða þurfi skráningar fyrir allt framkvæmdasvæðið áður en framkvæmdaleyfi verði gefið út. Fram kemur að allir valkostirnir muni hafa neikvæð áhrif á menningarminjar en reynt verði eftir fremsta megni að takmarka áhrifin og útfæra strengleið á svæðum þar sem fornminjar er að finna undir eftirliti fornleifafræðings og í samráði við Minjastofnun Íslands, ef áður óþekktar minjar koma í ljós á framkvæmdatíma. Leiði fornminjakönnun í ljós áður óþekktar minjastaði verði strengleiðinni hnikað til eða gripið til annarra aðgerða sem minjavörður muni leggja til.

Í umsögn Minjastofnunar Íslands kemur fram að vegna áforma Dalvíkurbyggðar um lagningu vegslóða við Stóru-Hámundarstaði muni strengleiðin liggja um helgunarsvæði friðlýstra minja innan þess lands. Minjavörður Norðurlands eystra telur mögulegt að leggja strenginn án þess að raska sýnilegum ummerkjum fornminja á svæðinu en Landsnet þurfi að kalla eftir sérstöku eftirliti fornleifafræðings við framkvæmdir á þessu svæði.

Í umsögninni segir einnig að fornleifaskráningin á strengleiðinni liggja ekki fyrir og því sé ekki hægt að meta áhrif framkvæmdarinnar á fornleifar á þessu stigi. Minjastofnun muni veita umsögn um beiðni um framkvæmdarleyfi þegar fyrir liggja niðurstöður fornleifaskráningarinnar. Auk upplýsinga um fornleifar á svæðinu sé mikilvægt að stofnuninni berist loftmynd/kort þar sem útlínur og staðsetning fornleifa sé sýnd ásamt legu strengsins. Þá þarf einnig að gera grein fyrir áhrifum framkvæmdarinnar á fornleifar. Í umsögn sinni muni Minjastofnun gera grein fyrir mótvægisáðgerðum sem hún telji að grípa þurfi til vegna fornleifa innan framkvæmdasvæðisins.

Í svari Landsnets kemur fram að gerður hafi verið samningur við Fornleifafræðistofuna um skráningu fornminjaá fyrirhugaðri lagnaleið á svæði 15 m hvoru megin við miðlínu lagnarinnar. Í skýrslu um fornminjar þar verði sýnt loftmyndakort með útlínum og staðsetningu fornleifa ásamt legu strengsins. Skýrslan verði send Minjastofnun um leið og hún liggur fyrir. Ef til framkvæmda kemur innan friðhelgi friðlýstra fornminja við Stóru-Hámundastaði muni Landsnet kalla eftir sérstöku eftirliti fornleifafræðings á framkvæmdatíma í samráði við Minjastofnun Íslands.

Heilsa og landnotkun

Í greinargerð Landsnets kemur fram að strengleiðin muni á köflum liggja um svæði sem nýtt séu til útivistar, m.a. á Akureyri þar sem strengleiðin muni liggja um svæði sem ætlað er til skógræktar og útivistar og einnig um fyrirhugað svæði fyrir frístundabyggð og óbyggð svæði í jaðri þéttbýlis. Í öllum sveitarfélögunum muni strengurinn liggja um skipulagt landbúnaðarsvæði í aðalskipulagi þar sem



ætla má að stunduð sé útivist. Rykmyndun og ónæði á framkvæmdatíma kunni að hafa tímabundið neikvæð áhrif á upplifun lands og útivistar Strenglöggin mun liggja yfir ríflega 60 jarðir í þremur sveitarfélögum við vestanverðan Eyjafjörð og verður þeim öllum haldið upplýstum um framkvæmdina og hún unnin í samráði við þá.

Í umsögn Hörgársveitar kemur fram að Hörgársveit sé umhugað um að ekki gæti heilsuspillandi raf-eða segulsviðsáhrifa við jarðstrenginn þar sem nýta eigi vinnuslóða eftir framkvæmdir sem göngu og hjólaleið. Hörgársveit kallar eftir umfjöllun um áhrif raf- og segulsviðs í nágrenni strengsins á öryggi og heilsu fólks.

Í svörum Landsnets kemur fram að skv. athugunum á vegum fyrirtækisins bendi ekkert til þess að rafsegulsvið Dalvíkurlínu 2 jafnvel við hámarksálag, hafi heilsuspillandi áhrif.

5 Skipulag og leyfi

Fyrirhuguð framkvæmd kallar á breytingar á aðalskipulagi sveitarfélaganna þriggja sem strengurinn liggur um.

Í Svæðisskipulagi Eyjafjarðar er eingöngu umfjöllun um Blöndulínu 3 og Hólasandslínu 3 en ekki er minnst á aðrar og minni línur/jarðstrengi. Hafa þarf samráð við svæðisskipulagsnefnd við gerð aðalskipulagsbreytinga vegna lagningar Dalvíkurlínu 2.

Fyrirhuguð framkvæmd er í samræmi við breytt deiliskipulag Rangárvalla við Akureyri frá árinu 2020 en þar er tengivirki Landsnets staðsett.

Fyrirhuguð framkvæmd skv. breytttri línuleið kann að kalla á breytingu á deiliskipulagi í landi Moldhauga og Tréstaða í Hörgársveit frá árinu 2013.

Framkvæmdaleyfi þarf frá öllum þremur sveitarfélögum, Akureyrarbæ, Hörgársveit og Dalvíkurbyggð skv. skipulagslögum og reglugerð um framkvæmdarleyfi.

Framkvæmdin er háð leyfi frá Minjastofnun Íslands sbr. lög um menningarminjar, leyfi frá Fiskistofu vegna þverana í ám skv. lögum um lax- og silungsveiði og leyfi frá Vegagerðinni vegna strenglagnar innan veghelgunarsvæða skv. vegalögum.

Þá þarf að sækja um starfsleyfi til Heilbrigðiseftirlits Norðurlands eystra vegna efnistöku- og vinnslu og leyfi til framkvæmda innan Friðlands Svarfdæla til Umhverfisstofnunar sbr. lög um náttúruvernd.

6 Niðurstaða

Um er að ræða lagningu 66 kV jarðstrengs milli Rangárvalla á Akureyri og Dalvíkur. Jarðstrengurinn verður um það bil 41 km langur og nær framkvæmdasvæðið yfir þrjú sveitarfélög, Akureyrarbæ, Hörgársveit og Dalvíkurbyggð. Framkvæmdin er tilkynningarskyld til ákvörðunar um matsskyldu samkvæmt 19. gr. og lið 10.16 í 1. viðauka í lögum um umhverfismat framkvæmda og áætlana.

Eðli og staðsetning framkvæmdar og eiginleikar hugsanlegra áhrifa hennar

Við mat á því hvort tilkynningarskyld framkvæmd skuli háð umhverfismati skal taka mið af eðli framkvæmdar, svo sem stærð, hönnun og umfangi hennar, nýtingar náttúruauðlinda, mengun og hættu við heilbrigði manna, sbr. 1. tl. 2. viðauka laga nr. 111/2021. Þá skal taka mið af staðsetningu framkvæmdar og hversu viðkvæm þau svæði eru sem líklegt er að framkvæmd hafi áhrif á, svo sem með tilliti til landnotkunar, verndarákvæða, einkum svæða sem njóta verndar skv. lögum um náttúruvernd eða vegna fornleifa. Einnig ber að líta til álagspols náttúrunnar, svo sem með tilliti til votlendissvæða, og kjörlandis dýra sbr. 2 tl. 2. viðauka laga nr. 111/2021. Þá ber að skoða áhrif



framkvæmdar í ljósi eðlis og staðsetningar hennar, svo sem með tilliti til umfangs, eðlis, styrks og fjölbreytileika áhrifa, hverjar líkur séu á áhrifum, tímalengdar, tíðni og afturkræfni áhrifa og möguleika á að draga úr áhrifum, sbr. 3. tl. 2. viðauka laga nr. 111/2021.

Skipulagsstofnun bendir á að með lagningu Dalvíkurlínu 2 sem 66 kV jarðstreng minnkar svigrúm til þess að leggja Blöndulínu 3, sem er ný 220 kV háspennulína frá Blöndustöð til Akureyrar um 100 km leið, í jörðu niður í 3 km á allri línuleiðinni. En áður en áform um Dalvíkurlínu 2 komu fram var gert ráð fyrir að svigrúm væri til til jarðstrengslagningar á línuleið Blöndulínu 3 á allt að 7 km kafla. Áform um Dalvíkurlínu 2 komu fram í kjölfar skemmda á möstrum Dalvíkurlínu 1 árið 2019 sem leiddi til þess að rafmagnslaust var á Dalvík og nærsveitum dögum saman og því talið nauðsynlegt að auka öryggi með lagningu Dalvíkurlínu 2 sem jarðstreng.

Um er að ræða nokkuð umfangsmikla framkvæmd, þ.e. lagningu jarðstrengs um 40 km leið, í gegnum þrjú sveitarfélög en línuleiðin liggur að stærstum hluta í eða utan í vegum og slóðum og því er ekki reiknað með lagningu uppbyggðra vegslóða nema á mögulega einstaka styttri köflum. Fyrir liggur að eftir að umsagnartíma lauk tilkynnti Landsnet um breytingar á línuleið á um það bil 3 km kafla við vegamót Þjóðvegur 1 og Ólafsfjarðarvegur vegna fyrirhugaðrar færslu veglínu hringvegur.

Gert er ráð fyrir að þvera straumvötn sem kann að hafa neikvæð áhrif á lífríki og búsvæði lífvera á meðan á framkvæmdinni stendur en þau áhrif fara eftir framkvæmdatilhögun m.a. mikilvægi þess að lágmarka þann tíma sem farvegur viðkomandi straumvatns er þurr. Skipulagsstofnun telur að hafa þurfi samráð við Fiskistofu og veiðifélög í viðkomandi ám á svæðinu, um tímasetningu framkvæmda og nákvæma staðsetningu þverana.

Við fyrirhugaðar framkvæmdir verður gróðri óhjákvæmilega raskað við skurðgröft og vinnuslóða. Jarðstrengurinn kemur hins vegar til með að liggja um gróin svæði sem bera að mestu leyti einkenni umsvifa mannsins, svo sem graslendi og ræktarland en mun einnig á stuttum kafla liggja yfir votlendi sem nýtur verndar skv. lögum um náttúruvernd. Landsnet telur að þannig sé hægt að standa að verki að ekki verði um rask að ræða á votlendissvæðinu.

Fyrirhugaðar framkvæmdir munu fara fram á mikilvægu fuglasvæði þ.e. í Friðlandi Svarfdæla við Dalvík en eins og fram kemur á að leggja strenginn að langmestum hluta meðfram fyrirbyggjandi vegstæðum og slóðum á svæðinu, m.a. að öllu leyti innan Friðlandsins. Svæðið getur verið viðkvæmt og hafa þarf í huga að forðast allt óþarfa rask innan þess og að framkvæmdir verði utan varptíma.

Minjastofnun Íslands benti á í umsögn sinni að fornleifaskráning á strengleiðinni lægi ekki fyrir og því væri ekki hægt að meta áhrif framkvæmdarinnar á fornleifar á þessu stigi. Fyrir liggur að Landsnet er að láta vinna fornleifaskráningu sem mun liggja fyrir til umsagnar Minjastofnunar áður en framkvæmdaleyfi er veitt. Þá liggur fyrir skv. framlögðum gögnum að ekkert bendi til þess að rafsegulsvið Dalvíkurlínu 2 jafnvel við hámarksálag, hafi heilsuspillandi áhrif fyrir menn eða dýr.

Skipulagsstofnun telur að ein helstu umhverfisáhrif fyrirhugaðrar framkvæmdar, og þá er tekin inni í myndina færsla línuleiðar á um það bil 3 km kafla sem rakin er hér að framan, verði vegna rasks á gróðri innan áhrifasvæðis strenglagnarinnar. Með vönduðum frágangi má draga verulega úr neikvæðum áhrifum og miðað við reynslu af jarðstrengslögnum af svipuðu umfangi og aðstæðum sem fjallað er um í greinargerð Landsnets eru líkur á að ummerki framkvæmda verði lítil innan nokkurra ára. Hins vegar telur Skipulagsstofnun að gera verði ráð fyrir að þar sem ræktuðu landi verði raskað verði annað hvort jafnstórt svæði endurheimt í samráði við landeigendur eða tryggt verði að þeir fái viðeigandi bætur í einhverju formi. Þá telur stofnunin óljóst hvort eða að hve miklu



leyti votlendi kann að raskast en ef um rask verður að ræða á votlendissvæði sem nýtur verndar þarf eðlilega að gera ráð fyrir endurheimt votlendis. Með slíkum aðgerðum og með því að halda framkvæmdum utan varptíma má einnig draga úr neikvæðum áhrifum á fugla. Búast má við neikvæðum áhrifum á lífríki áa sem verða þveraðar, en með vönduðum vinnubrögðum, samráði við hagsmunaaðila og leyfisveitendur og með því að halda framkvæmdum utan hrygningartíma má draga úr eða koma í veg fyrir að áhrif á lífríki straumvatna verði veruleg.

Ákvörðunarorð

Á grundvelli fyrirbyggjandi gagna er það niðurstaða Skipulagsstofnunar að fyrirhuguð framkvæmd sé ekki líkleg til að hafa í för með sér umtalsverð umhverfisáhrif, sbr. þau viðmið sem tilgreind eru í 2. viðauka laga um umhverfismat framkvæmda og áætlana. Því skal framkvæmdin ekki háð mati á umhverfisáhrifum.

Samkvæmt 30. gr. laga um umhverfismat framkvæmda og áætlana má kæra ákvörðunina til úrskurðarnefndar umhverfis- og auðlindamála. Kærufrestur er til 25. janúar 2023.

Reykjavík, 16. desember 2022

Jakob Gunnarsson

Pórdís Stella Erlingsdóttir